



Notiziario comunale di Paderno Dugnano

[calderina@comune.paderno-dugnano.mi.it](mailto:calderina@comune.paderno-dugnano.mi.it)

# la Calderina



La città del futuro

# La città che cambia guardando al futuro

Cari concittadini, con l'adozione del Piano di Governo del Territorio (Pgt) la città di Paderno Dugnano ha intrapreso la via definitiva verso uno sviluppo nell'ottica del rinnovamento.

Il Pgt, infatti, è quello strumento urbanistico che pianifica la Paderno Dugnano che vogliamo costruire da qui in avanti guardando al futuro e per questo la nostra Amministrazione Comunale ha fatto scelte innovative cercando di dare le risposte migliori alle attese e alle esigenze dei cittadini di oggi e di domani.

La proposta di Pgt adottata nello scorso dicembre ha fissato i criteri generali che consideriamo essenziali nell'interesse dell'intera comunità. E ci sono dei punti che noi abbiamo voluto marcare in modo netto perché sono i pilastri e le travi su cui si potrà costruire il futuro.

Primo su tutti il consumo del territorio pari a zero. Questo non è uno slogan ma un dato di fatto perché siamo convinti che il territorio "libero" è il bene più importante che possiamo lasciare alle generazioni che verranno dopo di noi. Si tratta di una scelta forte, in netta discontinuità con le politiche urbanistiche del passato. Riteniamo che non ci siano oggi esigenze tali da dover sacrificare terreni "vergini" e per questo chi vorrà fare interventi edificatori importanti potrà e dovrà farlo recuperando le aree attualmente dismesse e quindi già "consumate" dal punto di vista ambientale. In questo modo Paderno Dugnano avrà un doppio risultato vantaggioso: le aree oggi degradate saranno rificate con nuove costruzioni al posto di edifici o siti abbandonati dando maggiore dignità al decoro urbano, migliorando la sicurezza e recuperando nuovi spazi senza rubarne altri al contesto ambientale. Una pianificazione che indirettamente permetterà ai parchi della città di crescere sia in



attraiva soprattutto per quelle imprese che sviluppano innovazione e fanno ricerca, che creano occupazione senza chiedere sacrifici alla qualità ambientale della nostra città.

Abbiamo iniziato a progettare l'arrivo della metropolitana ma anche un sistema dei trasporti che integri la viabilità urbana con i collegamenti verso i Comuni limitrofi e soprattutto Milano. Una proiezione al futuro che passerà anche dalla trasformazione delle stesse stazioni ferroviarie che dovranno fungere da centri di interscambio e nuovi luoghi di incontro e di servizio per una Paderno Dugnano che vuole sempre più respirare un'atmosfera europea in un contesto metropolitano. Il tema dei trasporti veloci, non inquinanti e soprattutto moderni è centrale rispetto al progetto della città metropolitana di cui non vogliamo essere una mera periferia.

Guardiamo al futuro senza ignorare il nostro

Informazioni utili  
per partecipare

## Come e dove visionare il PGT

La documentazione relativa a tutti gli atti adottati (Documento di Piano, Piano dei Servizi, Piano delle Regole) è depositata presso la Segreteria Comunale affinché possa essere visionata dal pubblico negli orari d'apertura d'ufficio fino al 16 febbraio 2013. Sempre entro questa data e nei consueti orari di apertura al pubblico, gli atti depositati potranno essere visionati liberamente presso:

**Ufficio Supporto al PGT** presso il Comune in questi orari:

da lunedì a venerdì dalle 8.15 alle 12.30;

lunedì, martedì e giovedì anche dalle 16.45 alle 17.45. Riferimento telefonico 02.91004497, mail [uffici@paderno@comune.paderno-dugnano.mi.it](mailto:uffici@paderno@comune.paderno-dugnano.mi.it)

**Ufficio Relazioni con Pubblico** presso il Comune all'ingresso di via Grandi, 15,

in questi orari:

• da lunedì a venerdì dalle 8.15 alle 12.30;

• lunedì, martedì e giovedì anche dalle 16.45 alle 17.45;

• sabato dalle 8.15 alle 12.15. Riferimenti telefonici: 02.91004.319 o numero verde 800.140558 (solo da telefono fisso)

**Biblioteca Comunale** in piazza della Divina Commedia in questi orari: lunedì dalle 14 alle 19, il martedì e il giovedì dalle 9.30 alle 22.30, il mercoledì, il venerdì e il sabato dalle 9.30 alle 19. Riferimento telefonico 02.918.4485

Tutti gli elaborati sono comunque consultabili e scaricabili dal sito comunale ([www.comune.paderno-dugnano.mi.it](http://www.comune.paderno-dugnano.mi.it)) nella sezione dedicata al PGT.

termini di superficie sia in qualità.

Un altro concetto che ci ha guidato e che abbiamo voluto fortemente declinare nelle nuove regole del Pgt è quello dell'equità tra i cittadini. Grazie all'introduzione dell'indice unico, tutti i terreni avranno una capacità edificatoria definita: negli ambiti consolidati sarà reale, negli ambiti a servizi sarà virtuale e trasferibile in ambiti consolidati. Ci siamo posti il problema della casa cercando di dare risposta non all'esigenza di costruire di nuove per il mercato ma per dare soluzioni a chi ha l'esigenza di abitare. In tutto il territorio cittadino viene infatti incentivata l'edilizia sociale privata individuando molte aree da destinare all'housing sociale, a quei progetti finalizzati a realizzare abitazioni, anche mini alloggi, per le giovani coppie e per gli anziani a costi contenuti. Riteniamo che in questa prospettiva si riuscirà a dare spazio e opportunità al sistema cooperativistico edilizio che nella nostra città vanta una storia e una nobile tradizione che hanno sempre messo al centro i bisogni dei cittadini e un'integrazione delle nuove famiglie nel tessuto sociale padernese.

In una città che guarda al futuro il lavoro diventa uno snodo fondamentale per creare nuova occupazione e generare benessere. Come possiamo accompagnare l'iniziativa imprenditoriale? Il Pgt è stato pensato a tal proposito come uno strumento flessibile dal punto di vista urbanistico prevedendo una dotazione di servizi e infrastrutture che facciamo da molla per nuove realtà produttive che tornano sul nostro territorio per lavorare e dare lavoro. Il nostro auspicio è che Paderno Dugnano diventi

passato, le origini e le tradizioni che ogni comunità esprime anche attraverso la sua architettura urbanistica. Per questo abbiamo adottato nuovi criteri che mirano a valorizzare i centri storici dei 7 quartieri di Paderno Dugnano salvaguardandone le peculiarità, migliorando i collegamenti tra loro e con i principali luoghi di aggregazione grazie anche ai corridoi verdi e alla mobilità lenta.

Questo è il cambiamento urbanistico, ma anche socio-economico, che abbiamo adottato per Paderno Dugnano. Le tavole che seguono nelle prossime pagine cercano di dare un'idea di quello che potrà essere la nostra città quando e se nei prossimi anni si vorrà proseguire sulla strada che stiamo tracciando oggi. Ma possiamo ancora migliorare questo Pgt e lo vogliamo fare con il contributo di tutti voi. Nei box a fianco troverete le informazioni utili per visionare più nel dettaglio i documenti del Pgt, per sapere come e in che tempi poter presentare le vostre osservazioni che saranno poi valutate in fase tecnica e successivamente dal Consiglio Comunale quando sarà chiamato all'approvazione definitiva di questo Pgt.

Abbiamo voluto che questa pubblicazione giungesse a tutte le famiglie di Paderno Dugnano per favorire la massima partecipazione alla definizione del nuovo strumento urbanistico. Un processo che abbiamo avviato e che vogliamo concludere con il contributo di tutti voi.

**Marco Alparone**  
Il Sindaco  
**Gianluca Bogani**  
Assessore all'Urbanistica e Vicesindaco

## Quando e dove presentare le osservazioni

Chiunque intende presentare osservazioni può farlo entro e non oltre il 18 marzo attraverso le seguenti modalità:

- al Protocollo Generale del Comune di Paderno Dugnano, dal lunedì al sabato dalle 8.15 alle 12.30 (il lunedì, martedì e giovedì anche dalle 16.45 alle 17.45);
- tramite fax al numero 02.91004406;
- tramite mail certificata all'indirizzo [comune.paderno-dugnano@pec.regione.lombardia.it](mailto:comune.paderno-dugnano@pec.regione.lombardia.it)
- per posta raccomandata indirizzata al Comune di Paderno Dugnano all'attenzione del Direttore del Settore Pianificazione del Territorio, architetto Michele Battel.

## Cosa specificare nelle osservazioni

- Qualificare chi presenta l'osservazione
- Descrivere quali parti di territorio sono oggetto dell'osservazione (mappale, ambito, isolato, intero territorio, tavola specifica, etc.)
- Specificare le ragioni per le quali la previsione del PGT adottato non soddisfa gli interessi di qualunque natura
- Effettuare una o più proposte modificative del Piano

## A chi rivolgersi per avere informazioni

Per avere ulteriori informazioni sulle procedure o anche su come accedere alla documentazione, è possibile rivolgersi all'Ufficio Supporto al PGT telefonando al numero 02.91004497 o recandosi in il Comune nei seguenti orari:

- da lunedì a venerdì dalle 8.15 alle 12.30;
- lunedì, martedì e giovedì anche dalle 16.45 alle 17.45.

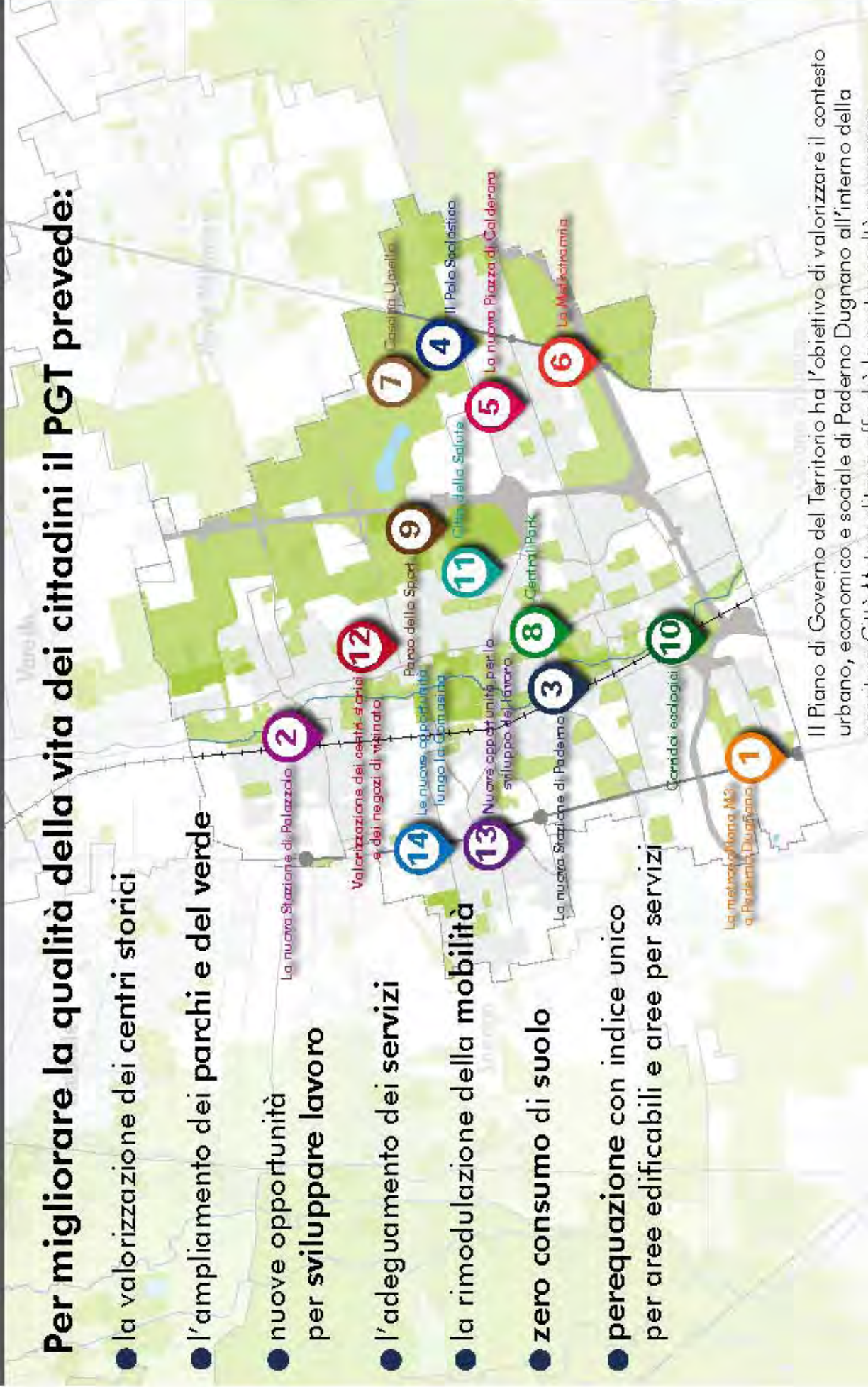




# PADERNO DUGNANO NELLA CITTÀ METROPOLITANA

**Per migliorare la qualità della vita dei cittadini il PGT prevede:**

- la valorizzazione dei centri storici
- l'ampliamento dei parchi e del verde
- nuove opportunità per sviluppare lavoro
- l'adeguamento dei servizi
- la rimodulazione della mobilità
- zero consumo di suolo
- perequazione con indice unico per aree edificabili e aree per servizi

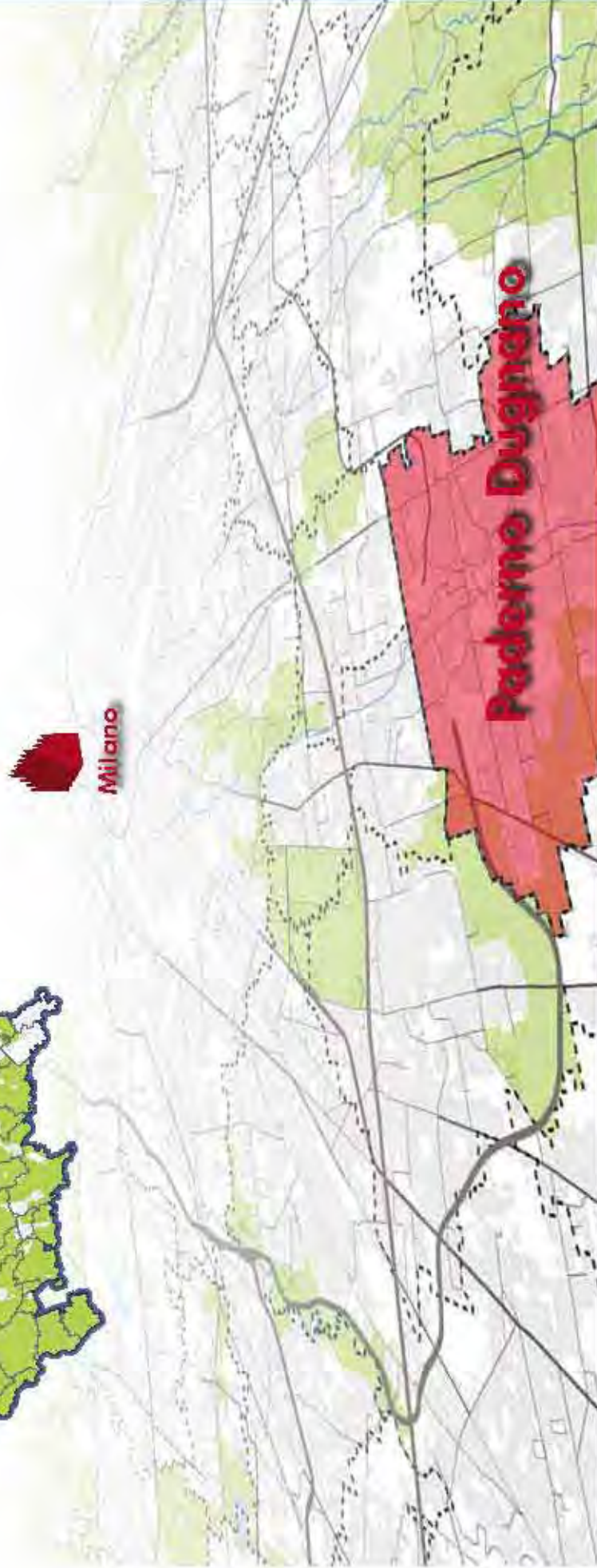
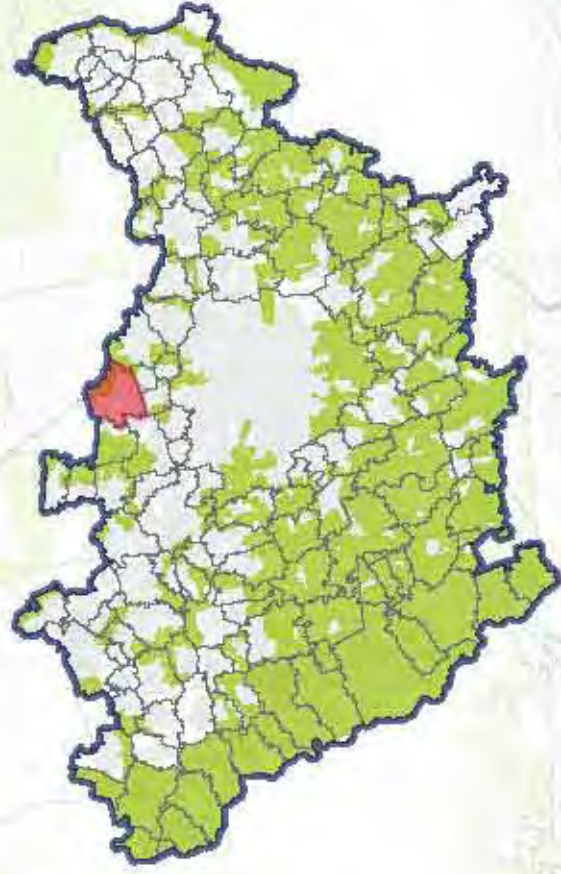


Il Piano di Governo del Territorio ha l'obiettivo di valorizzare il contesto urbano, economico e sociale di Paderno Dugnano all'interno della nascente Città Metropolitana affinché la nostra realtà non venga

percepita come una periferia marginale di un grande agglomerato.

Il profilo che è stato delineato è quello di una città proiettata verso uno sviluppo che sia sostenibile dal punto di vista ambientale, paesaggistico e dei servizi. Si tratta di uno strumento urbanistico dinamico in grado di adeguarsi nel tempo alle esigenze economiche, sociali e culturali della città.

L'obiettivo è quello di coniugare la conservazione della storia di Paderno Dugnano e lo sviluppo di nuove realtà finalizzate a migliorare la qualità della vita dei cittadini di oggi e di domani. Un lavoro che potrà essere completato con i suggerimenti e le osservazioni che giungeranno dalla società civile: forze politiche, associazioni, gruppi e rappresentanti delle professioni, che hanno come obiettivo l'interesse comune.



**Gli obiettivi del PGT**  
Assessorato all'Urbanistica  
Biblioteca Tilane, Gennaio - Febbraio 2013

Ufficio Studio a 3GT:

Arch. Michele Giovanni Bai e  
Arch. Daniela Senigaglia  
Dott. Cristina Ciglaro  
Dott. Francesco Manini  
Dott. Alessandro Paoletti

Cassina  
Amata

Villaggio  
Ambrosiano

Calderara

Palazzolo  
Milanese

Dugnano

# IL SISTEMA DEL VERDE


## Rafforzare la presenza dei grandi parchi

Dopo l'approvazione del PGT, i parchi presenti in città saranno più "grandi" perché molte più aree saranno vincolate alla tutela ambientale: il parco del Seveso aumenterà la propria superficie verso Nord con un "allargamento" che lo farà crescere del 18%, il parco del Grugnatoro e Villafresè si allungherà verso sud con una crescita del 7% raggiungendo il centro sportivo 'Tati'. Nascerà di fatto una vera e propria cintura verde attorno al centro abitato di Calderara.


### 10 Corridoi ecologici

Il PGT vuole costruire una serie di connessioni est-ovest, andando così a formare una rete integrata di corridoi ecologici, non solo a livello locale ma anche a quello sovralocale.

Nel PGT sono incluse le principali connessioni previste dal Piano Pluriennale delle opere del Parco del Grugnatoro, con l'obiettivo di consolidarlo e trasformarlo in parco regionale.

 Rete ecologica FTCP

 Verde agricolo

 Rete idrica superficiale



Proposta di Parco Regionale sostenuta dal PLUS Grugnatoro Villafresè e dal PLUS Brianza Centrale - Comune di Desio

## 9 Costruzione del cuore verde urbano: la "Città dello sport"

Il parco lago nord e la città dello sport rappresentano il fulcro centrale ed il luogo di convergenza dei percorsi e delle connessioni verdi. Saranno interessati da interventi che ne favoriranno una migliore integrazione per renderli il nuovo centro della città e luogo di aggregazione e ritrovo.



Piscina come spazio Paderno Dugnano



Vallone Nord Nord Milano



Cortei di pad. Nord Milano



Fiume adiabole lungo il canale Villafresè



Cortei di pad. Nord Milano



Fiume adiabole lungo il canale Villafresè

10

Corridoi ecologici

7

Parco Del Grugnatoro

Palazzuolo

Palazzuolo

Palazzuolo

Palazzuolo



Città di Paderno Dugnano



Incirano

Paderno



### 7 Cascina Uccello "la Porta del Parco"

La Cascina Uccello è l'ultimo ambito rurale presente oggi sul territorio, gli interventi previsti sono finalizzati al recupero della cascina, riservando degli spazi pubblici per la sede del parco e per un museo storico della città.



Progetto sede Parco Nord Milano



Sede Parco Nord Milano



Cascina Uccello e Parco MI



Cascina Uccello e Parco MI



Consorzio Urbanistica - Settore Urbanistica - Dipartimento Urbanistica

**Gli obiettivi del PGT**  
Assessorato all'Urbanistica  
Biblioteca Tilane, Gennaio - Febbraio 2013

Ufficio Studio a.r.l.  
Ariani, Miele e Giovanni Sa e  
Ariani, Patricia Semerario  
De Castro Olga  
De Franceschi Marina  
De Alessandri Daniela

# LE STAZIONI

Le stazioni ferroviarie di Paderno e Palazzolo saranno le nuove porte della città. Non solo centri strategici per il trasporto pubblico, punti di arrivo e di partenza, ma luoghi in grado di aggregare e stimolare occasioni di socializzazione. Le due infrastrutture potranno essere ripensate e realizzate sul modello di nuove stazioni europee, più simili a nuove piazze in cui chi viaggia può trovare anche servizi, negozi e svago.

2

## La Nuova Stazione di Palazzolo

La stazione di Palazzolo potrà diventare un **centro di aggregazione** creando una piazza con servizi e negozi di vicinato.

Potrà essere creato uno **spazio pubblico centrale** a partire da Palazzo Venezia, fino a Viale Europa, tra i nuclei di Palazzo Mibinessè e Incirano.

I parcheggi potrebbero essere spostati nel sottosuolo

Lo strumento di progetto sarà il **Concorso di idee**

Adattamento Palazzo

Nuova Piazza a forma di arco

Nuova Stazione in struttura mobile

Spostamento e sistemazione di parcheggi

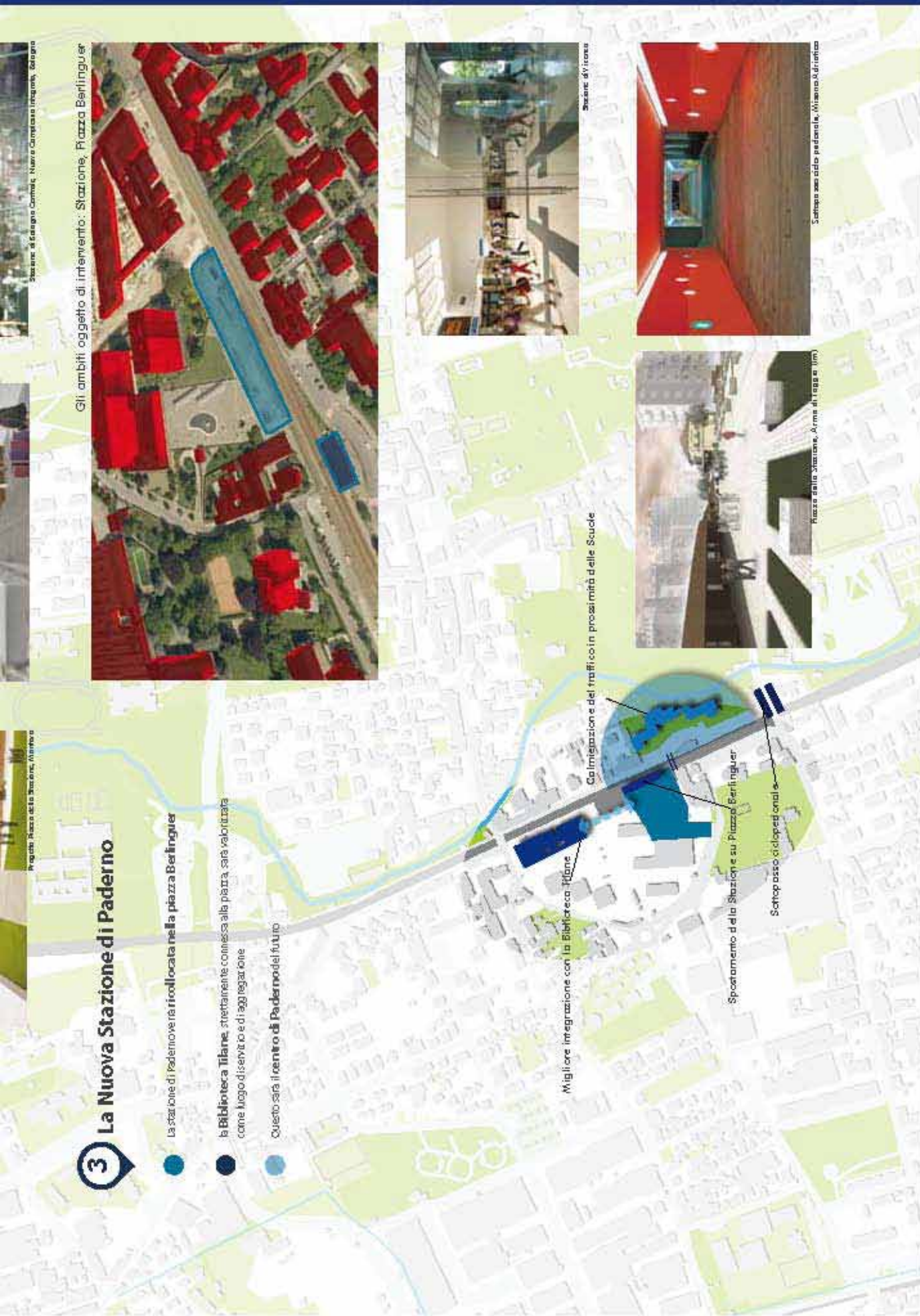
Villaggio con servizi pubblici



Gli ambiti oggetto di intervento: Stazione, Piazza, Parcheggi







### 3 La Nuova Stazione di Paderno

- La stazione di Paderno verrà ricollocata nella piazza Berlinguer
- la Biblioteca Tilane, strettamente connessa alla piazza, sarà valorizzata come luogo di servizio e di aggregazione
- Questo sarà il centro di Paderno del futuro

**Gli obiettivi del PGT**  
 Assessorato all'Urbanistica  
 Biblioteca Tilane, Gennaio - Febbraio 2013

Ufficio Studio: PGT  
 Arch. Michele Casarini 3a e  
 Arch. Paola Senigaglia  
 Dott. Cosimo Cigola  
 Dott. Francesco Martini  
 Dott. Alessandro Parenti

# LA CITTÀ CHE SI RINNOVA



**Città di  
Paderno Dugnano**



Incirano

Paderno



Fotografia aerea della stazione. Credit: SCSL/Fininvest/Al P&P



Campitolo scolastico aggregato. Credit: SCSL/Fininvest/Al P&P

## 4 Il Polo Scolastico

- Nel quartiere di Calderara il PGT prevede lo spostamento della scuola elementare di via Masoagni nell'area della scuola materna di via Viviani e della scuola media Crod.
- In corrispondenza dell'area è prevista una fermata della metropolitana Milano-Seregno.
- La densificazione dei servizi libera aree pubbliche e crea i presupposti per un utilizzo funzionale della metropolitana.

## PGT NEI QUARTIERI

**Cittadino:** Va bene un nuovo Polo Scolastico, coerenza della vecchia scuola?

**Sindaco:** Saremmo ampliare il parco. I vecchi edifici potranno essere trasformati per finalità sociali, ad esempio in alloggi per anziani e giovani coppie.

## 5 La nuova Piazza di Calderara

- Nell'area BRETER il PGT individua anche il centro del quartiere con la piazza e luoghi di aggregazione.
- L'area BRETER è un Ambito di Trasformazione in cui non sarà consentita residenza privata. Sarà favorita l'edilizia convenzionata a prezzi calmierati oppure contesti di housing sociale.
- Il PGT vuole dare risposta alla domanda di edilizia a prezzi contenuti: affittare le abitazioni hanno prezzi troppo alti per poter essere accessibili a tutti.



**PGT NEI QUARTIERI**

Sindaco: "Il progetto relativo all'ambito di trasformazione dell'Area Borer sarà da concordare con l'Amministrazione e la popolazione potrà, anzi dovrà, partecipare al progetto."



### La Metropolitana

- La metropolitana Milano-Seregno è un'opportunità per riqualificare Calderara.
- Il progetto si realizzerà nei prossimi anni e rivoluzionerà l'assetto del quartiere. Per rendere la realizzazione della nuova metropolitana un'opportunità di sviluppo e di crescita per Calderara e Paderno Dugnano, il PGT prevede la realizzazione del nuovo polo scolastico ed un'Ambito di Trasformazione, dove insediare servizi utili al quartiere, come ad esempio il nuovo mercato.
- In corrispondenza dell'Ambito di Trasformazione verranno attivati servizi per il quartiere e la una fermata della metropolitana.



Strada costruita solo a Milano dalla Metropolitana.



Scenari di sviluppo urbano. Only, progetto relativo alla metropolitana a pagina 5.



Riqualificazione Piazza, Comune di Palazzo Milanese



Spazio pubblico nuovo, 11° quartiere bar e 10° distretto, Seregno (VA)



Riqualificazione sede Tribunale, Calderara



Nuovo metrò (area A) e area B, progetto di studio Habitat 2012, Villaggio Ambrosiano



### PGT NEI QUARTIERI

Sindaco: "Metropolitane per l'evoluzione Calderara. L'ambito di trasformazione avrà un'importante commento di servizi alla mobilità."

# L'ASSE DEL LAVORO



Città di  
**Paderno Dugnano**



Incirano

Paderno



**13**

Nuove opportunità per lo sviluppo del lavoro

- La Comasina diventerà l'Asse del lavoro
- Verranno riqualificate le aree dismesse, prevedendo nuovi ambiti produttivi, direzionali e commerciali.



Ufficio della ex, Progetto Discesa, Milano



Edificio della ex, Progetto di riqualifica ex, Corso Italia, Milano



Edificio della ex, Progetto di riprogettazione ex, Corso Italia, Milano

**13**



METROTRAMVIA

## PGT NEI QUARTIERI

Cittadino: Oltre agli assi di mobilità vertici, bisogna anche prevedere assi di collegamento orizzontali, inoltre all'interno delle aree dismesse, coari a punti realizzati? Residenziale o solo industriale? Sindaco: Gli ambiti di trasformazione hanno varie destinazioni, la destinazione residenziale è ammessa solo in alcuni ambiti ed è ammessa solo la residenza sociale (floating sociale).

**14**

Le nuove opportunità lungo la Comasina

- Le aree inquinate saranno bonificate all'interno dei progetti di trasformazione.
- Le aree (SASOL, Metalli Preziosi, Ex-Tonelli) saranno oggetto di grandi trasformazioni legate principalmente al lavoro

AMBITI DI TRASFORMAZIONE MULTIFUNZIONALE:  
- Direzionale  
- Commerciale  
- Housing sociale

Riqualificazione della Metrotramvia

**14**





**1**

**La metropolitana M3 a Paderno Dugnano**

- Il PGT punta all'arrivo di alcune fermate della metropolitana sul territorio di Paderno Dugnano.
- La stazione MM3 di Villaggio Ambrosiano consentirà di creare un nuovo centro per il quartiere e bonificare l'area inquinata.

**PGT NEI QUARTIERI**

Cittadini: Se nell'ambito di trasformazione n° 4 (area ex Tonolly) non realizzeranno la metropolitana, ci sarà ancora il rischio che venga realizzato l'insediamento?

Sindaco: No, il PGT non prevede questa destinazione d'uso. L'area dovrà essere bonificata e riqualificata indipendentemente dalla realizzazione della metropolitana.

**PGT NEI QUARTIERI**

Cittadini: Per rilanciare il quartiere non è sufficiente prevedere la metropolitana, ma si potrebbe, ad esempio, proporre il "contratto di quartiere"?

Sindaco: Le idee proposte nel documento di piano, per il rilancio del Villaggio Ambrosiano, potranno essere realizzate anche attraverso il "contratto di quartiere". In ogni caso credo sia meglio affrontare il dibattito rispetto a tutto il territorio e non soltanto all'interno di un quartiere.



Ufficio Supporto al PGT:

- Arch. Michele Giovanni Bardi
- Arch. Patricia Semeraro
- Dott. Cosimo Gigliola
- Dott. Francesco Marini
- Dott. Alessandro Palmieri



**Città di  
Paderno Dugnano**

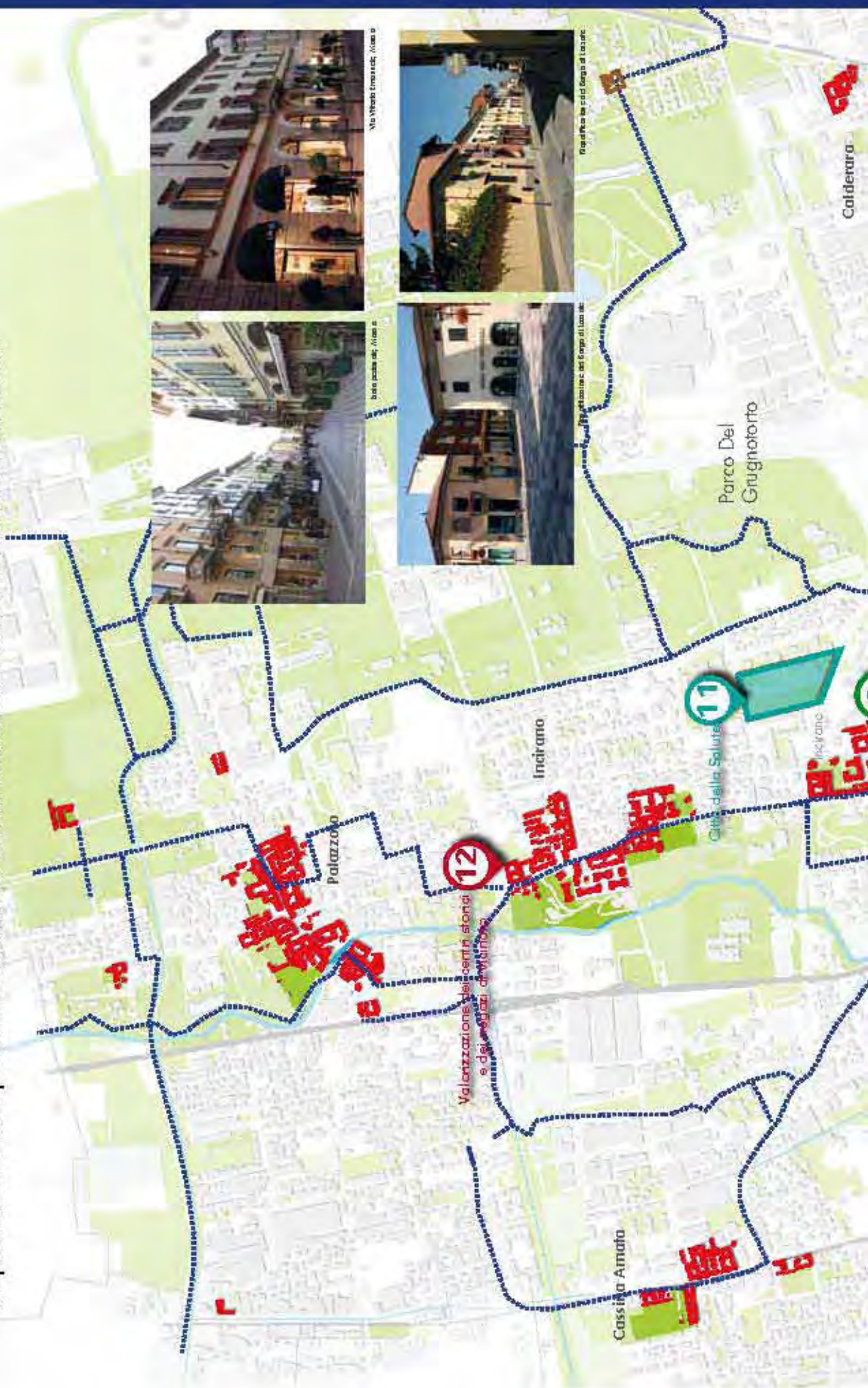


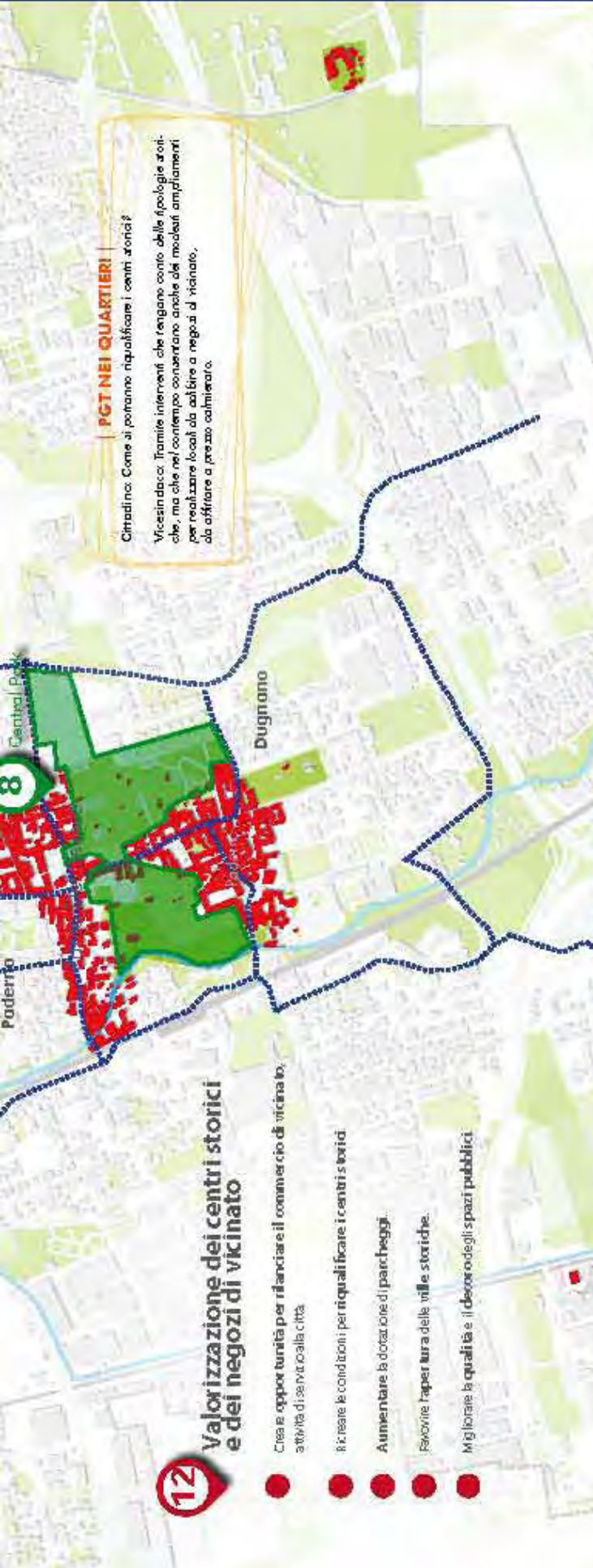
Incirano

Paderno

# I CENTRI STORICI

Il PGT si pone l'obiettivo di recuperare i centri storici salvaguardandone le caratteristiche architettoniche, introducendo delle nuove linee guida e lasciando la possibilità di intervenire ampliando le corti e promuovendo nuovi servizi convenzionandosi con l'Amministrazione.





**PGT NEI QUARTIERI**

Cittadini: Come si potranno riqualificare i centri storici?

Vicesindaco: Tramite interventi che tengano conto delle tipologie storiche, ma che nel contempo consentano anche dei moderni ampliamenti per realizzare locali ad adibire a negozi di vicinato, da affittare a prezzo calmierato.

**12**

**Valorizzazione dei centri storici e dei negozi di vicinato**

- Creare opportunità per rilanciare il commercio di vicinato, attività di servizio alla città
- Ricreare le condizioni per riqualificare i centri storici
- Aumentare la dotazione di parcheggi.
- Favorire l'apertura delle ville storiche.
- Migliorare la qualità e il decoro degli spazi pubblici.



Calderara in Vicinia



Edificio modernizzato in Via de' Sabaqu, Dugnano



Progetto per gli spazi pubblici nel centro storico di Dugnano



Conservazione di spazi per il centro storico di Cassina Amata



Progetto di riqualifica spazi del centro storico di Cassina Amata



Progetto di riqualifica del centro storico di Cassina Amata

**Gli obiettivi del PGT**  
 Assessorato all'Urbanistica  
 Biblioteca Tilone, Gennaio - Febbraio 2013

**Il Polo Sabaqu a RTT**  
 Arch. Michele Giovanni Balle  
 Arch. Patrizia Serenato  
 Dott. Costantino Caputo  
 Dott. Francesco Mantini  
 Dott. Alessandro Valentini

# Che cos'è il PGT

**Il PGT (Piano di Governo del Territorio)** è il nuovo strumento di pianificazione comunale che sostituisce il Piano Regolatore Generale (PRG) e ha lo scopo di definire l'assetto dell'intero territorio comunale.

Il PGT è uno strumento complesso, articolato in più atti, dotati ciascuno di una propria autonomia, ma concepiti in un unico e coordinato processo di pianificazione. Si compone di tre documenti fondamentali: Documento di Piano, Piano dei Servizi e Piano delle Regole.

**Il Documento di Piano (DdP)** definisce il quadro conoscitivo del territorio comunale, risultante dagli aspetti socio-economici e culturali, dai caratteri fisici del territorio, dalle trasformazioni avvenute. Ha validità quinquennale e non ha effetti sul regime giuridico dei suoli. E' accompagnato dalla procedura di Valutazione Ambientale Strategica (VAS), che promuove lo sviluppo sostenibile ed assicura azioni di comunicazione, pubblicizzazione e partecipazione.

**Il Piano dei Servizi (PdS)** concorre al perseguimento degli obiettivi del Documento di Piano, garantendo la vivibilità e la qualità urbana del territorio comunale. Non ha termini di validità ed ha carattere prescrittivo e vincolante.

**Il Piano delle Regole (PdR)** è lo strumento di controllo della qualità urbana e territoriale, riguarda sia le parti del territorio urbanizzato (ad eccezione degli ambiti di trasformazione), sia le parti di territorio non urbanizzato perché destinate all'agricoltura o non soggetti a trasformazione. Concorre al perseguimento degli obiettivi del Documento di Piano per un coerente disegno della pianificazione ed una migliore qualità paesaggistica dell'insieme. Non ha termini di validità ed ha effetti sul regime giuridico dei suoli.

**la Calderina**

Reg d'Ord. Per. n. 821 - In data 20/6/91

**Direttore responsabile** Marco Alparone

**Impaginazione e stampa**  
Real Arti Lego - Il Guado  
Corbetta (MI) Tel. 02 972111

**Redazione** Giuseppe Cannizzaro  
calderina@comune.paderno-dugnano.mi.it

**Foto** Ilario Scotton

**Distribuzione** Coop. Sociale Calibri

